

# ЭПИДЕМИОЛОГИЧЕСКИЕ АСПЕКТЫ НАРКОЛОГИИ

## АДДИКТИВНЫЕ РАССТРОЙСТВА У СТУДЕНТОВ УЧЕБНЫХ ЗАВЕДЕНИЙ РАЗНЫХ ТИПОВ ЗАБАЙКАЛЬСКОГО КРАЯ

Сахаров А.В.<sup>1</sup>, Тимкина О.А.<sup>1</sup>, Говорин Н.В.<sup>2</sup>

sawt@list.ru

<sup>1</sup> Читинская государственная медицинская академия  
672090, г. Чита, ул. Горького, 39а

<sup>2</sup> Государственная Дума Федерального Собрания  
Российской Федерации  
103265, г. Москва, ул. Охотный ряд, 1

Статья поступила 4.06.2018

*Было обследовано 744 студента технических учебных заведений разных типов Забайкальского края. Выявлена высокая распространенность аддиктивного поведения у студентов: курят 40,2%, имеют опыт употребления наркотиков — 22,8%; злоупотребляют алкоголем — 9,3%; склонны к интернет-аддикции — 8,3%. Особенно неблагоприятная ситуация наблюдается в образовательном учреждении начального профессионального образования, которая характеризуется самой высокой частотой аддиктивных расстройств, что обусловлено сложным контингентом обучающихся. Несколько лучше наркологическая ситуация в среднем специальном образовательном учреждении, а более благоприятная — среди студентов, получающих высшее образование. Полученные результаты должны учитываться при организации профилактической и лечебно-реабилитационной работы в конкретном типе образовательного учреждения.*

**Ключевые слова:** студенты, аддикции, курение, алкоголь, наркотики, наркологические расстройства.

### Об авторах:

**Сахаров Анатолий Васильевич**

– д-р мед. наук, доцент, заведующий кафедрой психиатрии, наркологии и медицинской психологии ФГБОУ ВО «Читинская государственная медицинская академия» Минздрава России.

**Тимкина Ольга Александровна**

– канд. мед. наук, доцент кафедры психиатрии, наркологии и медицинской психологии ФГБОУ ВО «Читинская государственная медицинская академия» Минздрава России.

**Говорин Николай Васильевич**

– д-р мед. наук, профессор, заслуженный врач РФ, депутат Государственной Думы Федерального Собрания Российской Федерации.

## ВВЕДЕНИЕ

Сформировавшиеся в последние десятилетия в Российской Федерации высокие показатели ненормативного и зависимого поведения молодежи не только разрушают физическое и психическое здоровье будущего поколения, но и представляют серьезную угрозу национальной безопасности страны в будущем [1; 4; 8; 13; 14].

В этой связи особое внимание должно уделяться проблеме охраны здоровья студенческой молодежи [2; 5; 9; 12]. Это, с одной стороны, обусловлено специфическими условиями быта и образа жизни студентов, что делает эту группу подверженной воздействию негативных факторов общественной жизни [1; 3; 5; 8]. С другой стороны, повышенные физические, психические и умственные нагрузки, которые испытывают студенты, не способствуют повышению уровня их здоровья, хотя образовательная среда должна обеспечить сегодня как успешность обучения, так и здоровье обучающихся [9; 11].

Что касается аддиктивного поведения студентов, то многие авторы отмечают усложнение ситуации в образовательных учреждениях за последние 10–20 лет: произошел рост злоупотребления наркотиками и алкоголем [2; 3], описаны существенные изменения мотивировок аддиктивного поведения [3], выявлена высокая коморбидность с тревожно-депрессивными расстройствами [3; 5; 12].

Поэтому важным является проведение прицельных эпидемиологических исследований, которые могут дать представление о реальной ситуации с потреблением психоактивных веществ [2; 5]; изучение факторов, влияющих на формирование аддиктивного поведения среди студенческой молодежи и внедрение на этой основе профилактических программ в образовательных учреждениях [3; 5; 11; 12].

При этом в современных условиях актуальным должно быть изучение конкретной ситуации в отдельном субъекте России с исследованием целого комплекса факторов, влияющих на возникновение аддиктивного поведения среди молодежи [5]. Стоит отметить, что Забайкальский край имеет свои существенные особенности, заключающиеся в высокой частоте наркопотребления и криминального поведения среди молодежи (в первую очередь, подростков) [6].

Так, по официальным данным, показатель заболеваемости подростков злоупотреблением наркотиков с вредными последствиями в Забайкалье в 2017 г. составил 230,2 на 100 тыс. подростков, что в 3,3 раза выше общероссийского показателя и в 2,2 раза выше показателя Сибирского ФО [7]. Поэтому анализ данных вопросов для нашего региона является особенно актуальным.

Цель исследования: изучение основных клинико-эпидемиологических характеристик аддиктивных состояний у студентов учебных заведений разных типов Забайкальского края в сравнительном аспекте.

## МАТЕРИАЛЫ И МЕТОДЫ ИССЛЕДОВАНИЯ

Исследование не имело спонсорской поддержки, выполнялось в рамках Государственного задания Минздрава России на осуществление научных исследований и разработок; авторы заявляют об отсутствии конфликта интересов.

Данная работа является частью научного направления «Клинико-эпидемиологические, патогенетические и медико-социальные аспекты основных психических и наркологических заболеваний в Забайкальском крае», которое было одобрено в локальном этическом комитете ФГБОУ ВО «Читинская государственная медицинская академия» Минздрава России 06.11.2009. Все обследованные предоставили добровольное информированное согласие на участие в исследовании.

Сплошным методом в течение двух лет было проведено анонимное анкетирование и обследование 744 студентов технических учебных заведений Забайкальского края разного типа в возрасте от 16 до 23 лет. Получающих начальное профессиональное образование (НПО) было 179 (одно профессиональное училище), среднее специальное образование (СПО) – 420 (горный колледж), высшее профессиональное образование (ВПО) – 145 (первый курс, один факультет государственного университета). Выбранные учебные заведения являются самыми крупными среди аналогичных в Забайкальском крае и находятся в одном районе центральной части города Читы. Исследование осуществлялось непосредственно в образовательных учреждениях, его проводили специально подготовленные интервьюеры и сотрудники кафедры психиатрии, наркологии и медицинской психологии ЧГМА, являющиеся практикующими врачами психиатрами-наркологами.

Гендерный состав обучающихся был сопоставим (табл. 1), студенты 1 курса вуза были закономерно немного старше.

Таблица 1

Половозрастные характеристики обследованных студентов

	<b>НПО</b> <b>n = 179</b>	<b>СПО</b> <b>n = 420</b>	<b>ВПО</b> <b>n = 145</b>
Юноши, %	65,9	62,1	56,6
Девушки, %	34,1	37,9	43,4
		( $p^1 > 0,05$ )	( $p^1 > 0,05$ )
Средний возраст, лет	16,9 ± 1,4	17,7 ± 1,2	18,4 ± 1,8

Примечание:  $p^1$  – отличия с группой НПО.

Исследование было комбинированным, использовались социологический и клинико-эпидемиологический методы. Для проведения исследования были разработаны специальные анкета и карта, предназначенные для сбора материала. Анкета включала сведения о студенте (пол, возраст, наследственность, семейное положение, бытовые условия жизни и другие социальные характеристики). Дополнительно использовались тест AUDIT (ВОЗ) [15], тест Фагерстрема для оценки степени никотиновой зависимости; методика К. Янг для определения интернет-зависимости. В карте был представлен подробный наркологический анамнез, с учетом анкеты-опросника для выявления алкогольных проблем Л.Т. Морозова [10].

Выделение донологических форм употребления спиртных напитков основано на классификации Э.Е. Бехтель (1986). Для диагностики синдрома зависимости от алкоголя (F10.2) и употребления алкоголя с вредными последствиями (F10.1) использовались критерии МКБ-10.

Статистическая обработка полученных результатов осуществлялась с использованием пакета анализа Microsoft Excel и стандартного пакета программ Statistica 10.0. Она включала описание выборки, нахождение средней арифметической, среднеквадратического отклонения, определялись частоты встречаемости признаков, группировка данных. Значимость различий сравниваемых показателей определялась с применением непараметрического критерия хи-квадрат Пирсона ( $\chi^2$ );  $p^1$  обозначены отличия с группой НПО,  $p^2$  – отличия с группой СПО.

## РЕЗУЛЬТАТЫ И ИХ ОБСУЖДЕНИЕ

В ходе исследования было установлено, что курящими в настоящее время являются 40,2% всех студентов: 52,5% обучающихся в образовательном учреждении начального профессионального образования, 41,4% ( $p^1 = 0,01$ ) получающих среднее профессиональное образование и 21,4% ( $p^1 = 0,00001$ ;  $p^2 = 0,00001$ ) учащихся высшего учебного заведения.

Результаты оценки степени никотиновой зависимости по тесту Фагерстрема представлены в *таблице 2*. При анализе полученных данных по методике Фагерстрема выявлено, что очень слабую и слабую степени никотиновой зависимости имеют 61,7% студентов НПО, 84,5% обследованных в СПО ( $p^1 = 0,00001$ ) и 77,4% представителей ВПО ( $p^1 = 0,002$ ;  $p^2 = 0,04$ ). Это является прогностически благоприятным признаком для самостоятельного прекращения курения (*табл. 2*).

Отметили, что пробовали наркотические вещества 22,8% всех респондентов, в том числе 27,4% студентов училища, 23,3% учащихся колледжа и 16,6% ( $p^1 = 0,02$ ) студентов вуза. В структуре наркопотребления более 98% пришлось на производные конопли, что отражает ее доступность

ввиду произрастания на территории Забайкальского края. Отмечены лишь единичные случаи употребления стимуляторов и галлюциногенов, преимущественно синтетических.

Таблица 2

Результаты теста Фагерстрема среди курящих студентов учебных заведений разных типов

Степень никотиновой зависимости	НПО		СПО		ВПО	
	абс.	%	абс.	%	абс.	%
Очень слабая зависимость	26	27,7	100	57,5	12	38,7
Слабая зависимость	32	34,0	47	27,0	12	38,7
Средняя зависимость	17	18,1	14	8,1	4	12,9
Высокая зависимость	8	8,5	12	6,9	1	3,2
Очень высокая	11	11,7	1	0,5	2	6,5
Всего	94	100,0	174	100,0	31	100,0

Интернет-зависимость по методике К. Янг была установлена у 15,6% респондентов в НПО, у 5,7% ( $p^1 = 0,0001$ ) обследованных в СПО и у 6,9% ( $p^1 = 0,01$ ) студентов ВПО.

Подавляющее большинство обследованных учащихся было знакомо с алкоголем. Средний возраст начала употребления спиртных напитков составил  $14,5 \pm 0,2$  года;  $15,5 \pm 0,1$  года и  $16,6 \pm 0,3$  года, соответственно в каждой группе.

Структура алкоголизации обучающихся с учетом донологических форм потребления алкоголя по классификации Э.Е. Бехтель (1986) представлена в *таблице 3*.

Таблица 3

Структура алкоголизации студентов разных типов учебных заведений

Структура алкоголизации	НПО		СПО		ВПО	
	абс.	%	абс.	%	абс.	%
Абстиненты	69	38,6	202	48,1	76	52,4
Случайно пьющие	43	24,0	107	25,4	28	19,3
Ситуационно пьющие	40	22,3	82	19,5	28	19,3
Систематически пьющие	18	10,1	21	5,0	11	7,6
Привычно пьющие	5	2,8	4	1,0	2	1,4
Синдром зависимости	4	2,2	4	1,0	0	0,0
Всего	179	100,0	420	100,0	145	100,0

Таким образом, наркологическая патология, вызванная алкоголем (F10.1+F10.2), установлена у 9,3% обследованных: у 15,1% студентов училища, у 7,0% ( $p^1 = 0,001$ ) студентов колледжа и у 9,0% ( $p^1 = 0,02$ )

студентов вуза, преимущественно за счет употребления алкоголя с вредными последствиями.

На рисунках 1–3 представлена частота аддиктивных расстройств среди студентов разных типов учебных заведений с учетом пола респондентов.

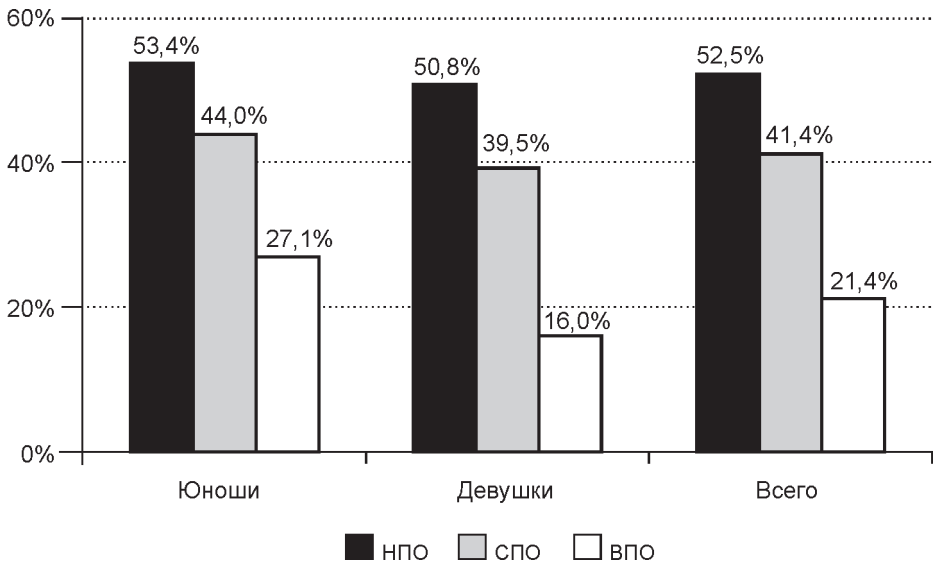


Рис. 1. Частота курения у студентов разных типов учебных заведений с учетом пола.

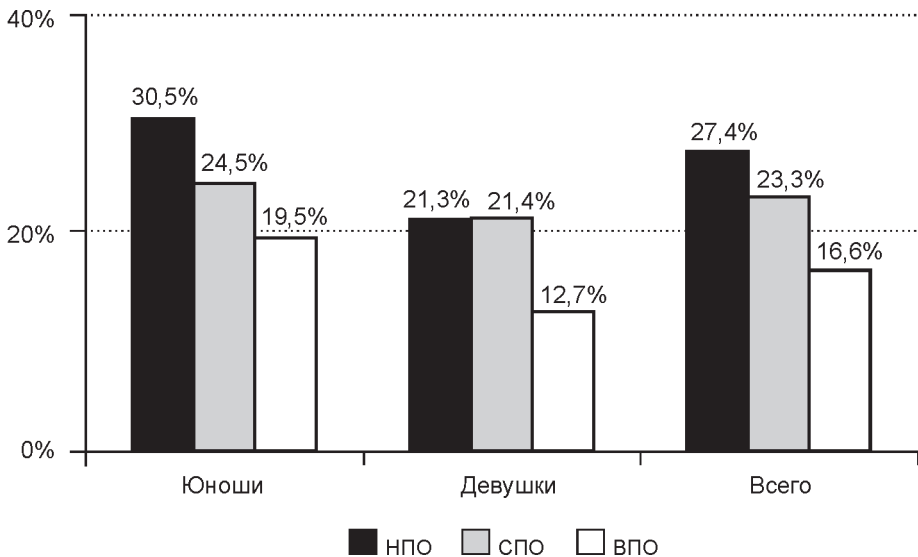


Рис. 2. Опыт употребления наркотиков у студентов разных типов учебных заведений с учетом пола.

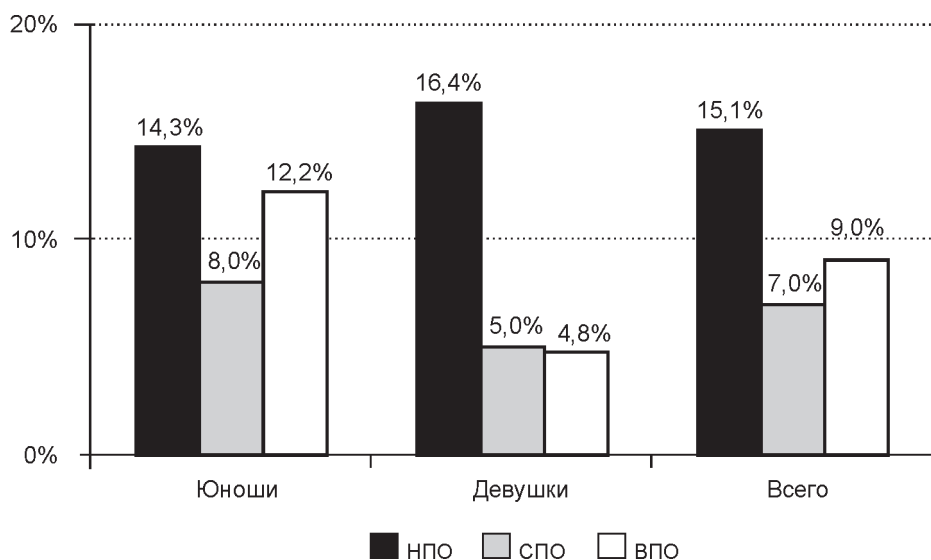


Рис. 3. Частота алкогольных расстройств у студентов разных типов учебных заведений с учетом пола.

Выявлено, что частота курения у юношей и девушек учебных заведений разных типов полностью повторяет показатели в группе студентов в целом; аналогичная ситуация со знакомством с наркотиками и частотой диагностированных алкогольных расстройств у юношей (рис. 1, 2). Что касается девушек, то опыт употребления наркотических веществ у студенток учреждения НПО не превышает показатели студенток СПО (рис. 2), но встречаемость алкогольных расстройств оказалась кратно выше ( $p^1 = 0,001$ ) в данной группе (рис. 3). При этом более неблагоприятная ситуация сформировалась у обучающихся в системе начального профессионального образования.

В процессе обследования студентов разных уровней технических учебных заведений были оценены дополнительно некоторые социально-демографические показатели, которые представлены в таблице 4. Установлено, что в учреждении начального профессионального образования контингент обучающихся также отличался неблагоприятными характеристиками: наследственность студентов НПО была чаще психопатологически отягощена, они чаще проживали в малообеспеченных семьях или являлись сиротами, были более склонны к криминальному и аутоагрессивному поведению. При этом именно данный неблагополучный контингент чаще был склонен к аддиктивным состояниям.

Таблица 4

Некоторые анамнестические характеристики студентов разных типов учебных заведений, %

Показатель	НПО n = 179	СПО n = 420	ВПО n = 145
Наследственность по злоупотреблению алкоголем близкими родственниками	14,5	10,3	11,7
Проживание в семьях с низким материальным достатком	18,4	11,0 ( $p^1 = 0,02$ )	12,4
Приводы в полицию	30,7	15,7 ( $p^1 = 0,00001$ )	9,6 ( $p^1 = 0,00001$ )
Судимость	7,3	3,1 ( $p^1 = 0,02$ )	3,4
Суицидальные попытки в анамнезе	14,5	7,7 ( $p^1 = 0,008$ )	7,6 ( $p^1 = 0,05$ )

Примечание:  $p^1$  – значимые отличия с группой НПО.

## ЗАКЛЮЧЕНИЕ

В проведенном исследовании обращает на себя внимание довольно высокая распространенность аддиктивного поведения у студентов технических учебных заведений разных типов Забайкальского края: курят 40,2% всех обследованных студентов, имеют опыт употребления наркотиков (в первую очередь, производных конопли) – 22,8%; злоупотребляют алкоголем – 9,3%; склонны к интернет-аддикции – 8,3%.

Особенно неблагоприятная ситуация наблюдается в образовательном учреждении начального профессионального образования, которая характеризуется самой высокой частотой аддиктивных расстройств среди студентов, что во многом обусловлено сложным контингентом обучающихся, которые проживают в неблагоприятных семьях с низким материальным достатком, имеют высокие показатели криминального и аутоагрессивного поведения.

Несколько лучше наркологическая ситуация в среднем специальном образовательном учреждении, а более благоприятная – среди студентов, получающих высшее образование.

Представленные результаты обязательно должны учитываться при организации дифференцированной профилактической и лечебно-реабилитационной работы в конкретном типе образовательного



учреждения с учетом сложности контингента обучающихся лиц, частоты и структуры аддиктивного поведения.

### ЛИТЕРАТУРА

1. *Бохан Н.А., Воеводин И.В.* Микросоциальные факторы риска аддиктивного поведения студентов. // Сибирский вестник психиатрии и наркологии. – 2009. – №1(52). – С. 37–41.
2. *Бохан Н.А., Воеводин И.В., Асланбекова Н.В.* Динамика аддиктивных расстройств у студентов и возможности ее отражения в программах по психопрофилактике. // Журнал неврологии и психиатрии им. С.С. Корсакова. – 2014. – №5-2. – С. 29–32.
3. *Бохан Н.А., Воеводин И.В., Лукьянова Н.А., Пушкаренко А.Б.* Аддиктивные и тревожно-депрессивные расстройства у студентов Томской области: динамика, половозрастной и миграционный аспекты. // Сибирский вестник психиатрии и наркологии. – 2017. – №3(96). – С. 38–45.
4. *Говорин Н.В., Сахаров А.В., Кичигина И.В., Балданов А.М.* Структура психических расстройств у лиц призывного контингента в Забайкальском крае. // Забайкальский медицинский вестник. – 2010. – №2. – С. 23–27.
5. *Говорин Н.В., Тарасова О.А., Сахаров А.В., Плюснина О.Б.* Алкогольные расстройства у студентов средне-специального учебного заведения: результаты клинко-эпидемиологического исследования. // Вопросы наркологии. – 2014. – №2. – С. 3–11.
6. *Говорин Н.В., Бодагова Е.А., Арсаланова С.С.* Социально-психологический и клинко-психопатологический анализ агрессивности у подростков. // Сибирский вестник психиатрии и наркологии. – 2015. – №4. – С. 40–46.
7. Доклад о наркоситуации в Забайкальском крае в 2017 г. – Чита, 2018. – 116 с. [Электронный ресурс]. – <http://www.збайкальский-край.рф/action/vlast/antinarkoticheskaya-komissiya>. – (дата обращения 11.05.2018).
8. *Дорофеева Р.Д., Долгова В.И., Юлдашев В.Л., Амиров А.Ф., Мартынов А.Н.* Факторы риска формирования аддиктивного поведения у учащейся молодежи по данным анонимного анкетирования. // Вопросы наркологии. – 2007. – №1. – С. 26–31.
9. *Дорофеева Н.В.* Динамика показателей психического состояния, физического здоровья и успеваемости студентов в процессе обучения. // Сибирский педагогический журнал. – 2012. – №9. – С. 119–123.
10. Морозов Л.Т. Применение анкеты-опросника для выявления алкоголизации. // Сибирский вестник психиатрии и наркологии. – 2012. – №1 (70). – С. 25–29.

11. *Одарущенко О.И.* Актуальные проблемы психического здоровья студентов. // Вестник восстановительной медицины. – 2017. – №3(79). – С. 77–80.
12. *Тимкина О.А., Галиакберова И.Л., Говорин Н.В., Сахаров А.В.* Некоторые показатели психологического благополучия студентов средне-специального учебного заведения в зависимости от их суицидологического анамнеза. // Забайкальский медицинский вестник. – 2017. – №3. – С. 14–21.
13. *Цветкова Л.А.* Вуз как социально-организационная среда превенции молодежного наркопотребления. // Российский психологический журнал. – 2005. – №2. – С. 61–71.
14. *Epstein J.A., Bang H., Botvin G.J.* Which psychosocial factors moderate or directly affect substance use among inner-city adolescents? // *Addict Behav.* – 2007. – N32(4). – P. 700–713.
15. *Thomas F., Babor T.F.* The Alcohol Use Disorders Identification Test (AUDIT). – World Health Organization, 2001. – 40 p.

### ADDICTIVE DISORDERS AMONG STUDENTS OF EDUCATIONAL INSTITUTIONS OF DIFFERENT TYPES IN THE TRANS-BAIKAL TERRITORY

Sakharov A.V.<sup>1</sup>, Timkina O.A.<sup>1</sup>, Govorin N.V.<sup>2</sup>

<sup>1</sup> Chita State Medical Academy  
139a, Gorky st., Chita, 672090, Russia

<sup>2</sup> State Duma of the Federal Assembly of the Russian Federation  
1, Okhotny Ryad st., Moscow, 103265, Russia

744 students from technical educational institutions of different types in the Trans-Baikal Territory were studied. A high prevalence of addictive behavior among the students was found: 40.2% of the students smoke, 22.8% of them have an experience of drug use, 9.3% abuse alcohol, and 8.3% are prone to internet addiction. A particularly adverse situation was observed in an educational institution of primary vocational education, which was characterized by the highest frequency of addictive disorders, due to a diverse and complex population of the students. The situation relating to drug use and internet addiction was somewhat better in an educational institution of further (college) education, while a more favorable one was among the students receiving higher education. The results obtained should be taken into account when organizing preventive, therapeutic and rehabilitation work in a specific type of educational institution.

**Keywords:** *students, addiction, smoking, alcohol, drugs, addictive disorders.*